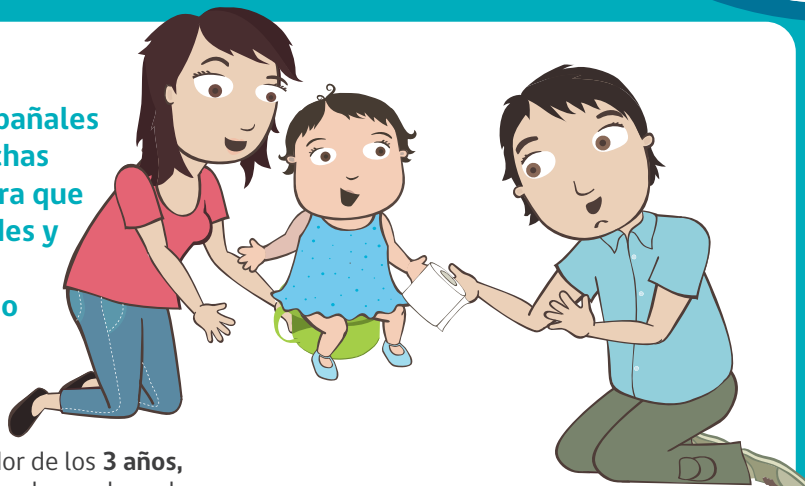


Dejar los pañales

El momento de dejar los pañales es muy esperado por muchas familias. Sin embargo, para que se produzca sin dificultades y respetando las características de tu hijo o hija, es importante considerar:



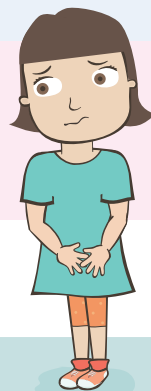
- La mayoría de los niños y las niñas deja los pañales alrededor de los **3 años**, aunque muchos niños y niñas no logran hacerlo completamente antes de los 4 o 5 años.
- No se considera que exista un problema si el niño o la niña deja los pañales antes de los 4 o 5 años.
- La mayoría de los niños y niñas aprende primero a controlar el pipí y luego la caca.
- La mayoría de los niños y niñas aprende primero a controlar en el día y luego en la noche.
- Presionar o forzar al niño(a) antes de que esté preparado puede retrasar y dificultar más el logro de este control.

- Es normal que durante este aprendizaje se produzcan "accidentes" involuntarios (hacerse pipí o caca algunas veces). Todos nos equivocamos cuando estamos aprendiendo algo nuevo.



¿Cuáles son algunos de los signos más importantes para comenzar a dejar los pañales?

- Manifiesta incomodidad con el pañal mojado o sucio.
- Puede pasar al menos dos horas con el pañal seco.
- Puede decir fácilmente "quiero pipí", "quiero caca" o alguna señal para comunicar su necesidad.
- Tiene las habilidades motoras para bajarse los pantalones y sentarse en la peleta por sí sólo o con ayuda.



¿Cómo facilitar este proceso en mi hijo o hija?

- Evita juntar este proceso con otros cambios (la llegada de un hermanita(o), la entrada al Jardín Infantil, un cambio de casa) ya que puede ser demasiado exigente para todos.
- Recuerda que no es necesario "enseñar" a un niño o niña este control, sino más bien hay que acompañar y ayudar en este proceso, a su propio ritmo.
 - Sin presiones, burlas ni exigencias.
 - Confía en que tu hijo(a) aprenderá esta habilidad cuando esté preparado(a).

Si notas que tu hijo o hija está teniendo dificultades para dejar los pañales, se moja o hace

frecuentemente, es mejor volver a los pañales e intentar nuevamente más adelante. Insistir o presionar puede traer dificultades emocionales para tu hijo o hija y una presión innecesaria para toda la familia.

- Si tienes otras preguntas o preocupaciones por este tema, consulta en tu Centro de Salud o llama a Fonoinfancia:



¿Qué ocurre si mi hijo o hija asiste al jardín infantil?

La normativa vigente establece claramente que **ningún jardín infantil que cuente con sala cuna, puede condicionar el ingreso o la promoción al siguiente nivel de niños o niñas que aún usen pañales.** Si necesitas más información, ingresa a www.junji.cl

Fonoinfancia
800 200 818
Llama o chatea de lunes a viernes de 8:30 a 19:00 hrs.
www.fonoinfancia.cl

SALUD RESPONDE
600-360-7777
PROFESIONALES DE LA SALUD ATENDIENDO TUS DUDAS LAS 24 HORAS, LOS 7 DÍAS A LA SEMANA.

Encuentra más materiales e información sobre estimulación, crianza respetuosa y desarrollo infantil en:



www.crececontigo.gob.cl



@ChileCreceMas

@Chile_Crece

@ChileCreceMas

@ChileCreceMas

@ChileCreceMas

ChileCreceMas



Talleres de
Apoyo a la Crianza



Programa Creciendo Juntos

Subsistema de Protección Integral a la Infancia - Chile Crece Contigo (creado por la Ley 20.379) y el Sistema de Garantías y Protección Integral de los Derechos de la Niñez y Adolescencia - Chile Crece Más (creado por la Ley N°21.430), ambos coordinados por la Subsecretaría de la Niñez del Ministerio de Desarrollo Social y Familia.

El Estado de Chile al servicio de los niños, niñas y adolescentes que habitan en el país.